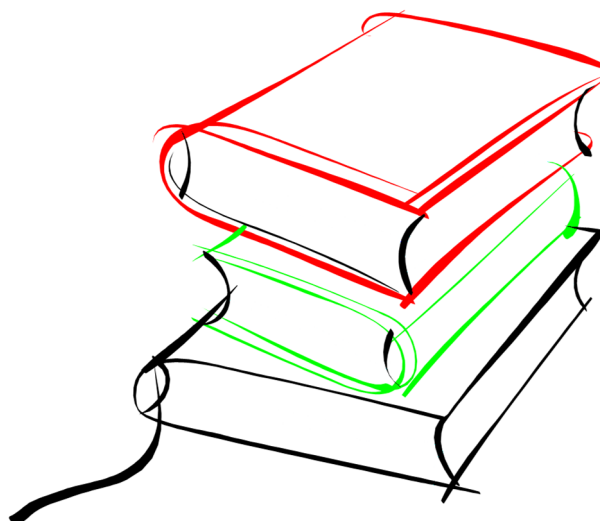




**ZÁKLADNÍ KURZ PRO
ODBORNĚ ZPŮSOBILÉ OSOBY
PRO DOČASNÉ STAVEBNÍ KONSTRUKCE
1. STUPNĚ**





ODBORNĚ ZPŮSOBILÁ OSOBA pro dočasné stavební konstrukce 1. stupně

Program tohoto kurzu byl vypracován s přihlédnutím k legislativním požadavkům pro dočasné stavební konstrukce platných v České republice. Kurz odpovídá Rámcovému vzdělávacímu programu ČESKOMORAVSKÉ KOMORY LEŠENÁŘŮ, z. s.

Termín:	Vedoucí kurzu:	Místo konání:
10. - 14. 1. 2022 / 7. - 11. 2. 2022	Ing. Milan Veverka	Hotel Slavia
Kód kurzu: A1/2022 základní		

1. URČENO PRO:

Kurz je určen pro odborně způsobilé osoby pro dočasné stavební konstrukce (DSK) ve smyslu nařízení vlády č. 362/2005 Sb., v minulosti označované také jako instruktor lešenářské techniky. Dalším zájemcům, kteří nechtějí skládat závěrečné zkoušky, ale mají zájem o aktuální informace a novinky z oboru lešenářské techniky.

Výše uvedené nařízení vlády zatím není doplněno žádným předpisem, který by stanovoval přesné požadavky na kvalifikaci těchto odborně způsobilých osob, proto se ČESKOMORAVSKÁ KOMORA LEŠENÁŘŮ, z. s. rozhodla usnesením ze své 3. VH zpracovat ve spolupráci s kompetentními partnery Rámcový vzdělávací program, jehož je tento kurz součástí. RVP plně odpovídá požadavkům pro základní školení Profesní kvalifikace instruktor lešenářské techniky.

Úspěšným složením závěrečných zkoušek získá absolvent kurzu osvědčení a prodloužení oprávnění „Odborně způsobilé osoby pro DSK 1. stupně“ na 5 let ve smyslu požadavků na odbornou způsobilost podle Rámcového vzdělávacího programu ČMKL, z. s.



2. CÍLE :

- Osvojení si aktuálních technických požadavků pro dočasné stavební konstrukce a jejich směrech budoucího vývoje. Informace o nových evropských normách a předpisech zaváděných do systému ČSN. Seznámení s praktickými aplikacemi některých konstrukčních systémů lešení.
- Cílem vzdělávacího kurzu je zvýšit odborné a pedagogické kompetence osobnosti absolventa kurzu, a zejména jeho způsobilosti k předávání poznatků a technologických postupů z oboru.
- Obsah kurzu je koncipován tak, aby vytvářel dostatečný prostor pro získání a osvojení vědomostí z oblasti dočasných stavebních konstrukcí, BOZP na pracovištích a pedagogiky, s důrazem na metody a formy práce, které zohledňují věkové zvláštnosti posluchačů.

3. OBSAH

- Výklad a aplikace českých a evropských norem, vztahujících se k navrhování, zkoušení, montáži a demontáži, užívání a údržbě trubkových lešení, pojízdných a volně stojících lešení, ochranných a záchytných konstrukcí, podpěrných lešení, dílcových lešení rámových, dílcových lešení modulových.
- Zajištění BOZP při montáži a demontáži pomocných stavebních konstrukcí, zajištění BOZP na staveništích.
- Základy lektorské činnosti.
- Používání kotevní techniky.
- Zásady bezpečné manipulace s břemeny.

4. METODA HODNOCENÍ ÚČASTNÍKŮ KURZU

Na závěr 1. části kurzu bude účastníkovi předáno zadání seminární práce týkající se návrhu vybrané lešeňové konstrukce s využitím dostupné dokumentace. Tuto práci musí účastník odevzdat při zahájení 2. části kurzu.

Závěrečná zkouška se skládá:

- z písemného testu
- z ústní zkoušky
- z obhajoby seminární práce



Pozn.: Kurzu se mohou zúčastnit též zájemci, kteří nepotřebují získat kvalifikaci odborně způsobilé osoby pro DSK, ale chtějí se pouze seznámit s aktuálními informacemi a novinkami z oboru lešenářské techniky. V tomto případě neskládají závěrečnou zkoušku.



5. UPLATNITELNOST ZNALOSTÍ

Získané znalosti budou uplatnitelné nejen u stávajícího zaměstnavatele, ale vzhledem k povaze a obsahové náplni kurzu i v jiných firmách a odvětvích. Absolvent je připravován pro práci lektora či školitele v oblasti dalšího profesního vzdělávání.



6. ABSOLVENT UMÍ:

- aplikovat požadavky technické dokumentace pro dočasné stavební konstrukce;
- zpracovat potřebné dodatky technické dokumentace pro lešení;
- v daném rozsahu provádět, řídit a dozorovat montáž a demontáž pracovních a podpěrných lešení a navrhnout její postup v závislosti na konkrétních podmínkách;
- posoudit bezpečnost konstrukce lešení na stavbě, předat nebo převzít ji v souladu s požadavky příslušných předpisů;
- v daném rozsahu provádět lektorskou činnost v oblasti školení lešenářů a ostatních pracovníků, kteří se podílejí na stavbě lešení;
- správně formulovat cíle výchovy a vzdělání na pořádaných školeních lešenářů při respektování věkové a individuální zvláštnosti posluchačů;
- používat vhodné metody a formy práce odpovídající skladbě posluchačů.

7. ABSOLVENT ZNÁ:

- problematiku bezpečné práce ve výškách při montáži, demontáži a přestavbě lešení;
- druhy dílcových, trubkových a podpěrných lešení;
- základní principy pro zajištění tuhosti a stability lešení;
- zásady vzdělávání a zaškolení pracovníků provádějících lešenářské práce.



POUŽITÁ LITERATURA :

ČSN 73 8101 Lešení - Společná ustanovení;

ČSN 73 8102 Pojízdná a volně stojící lešení;

ČSN 73 8106 Ochranné a záchytné konstrukce;

ČSN 73 8107 Trubková lešení;

ČSN EN 12812 Podpěrná lešení - Požadavky na provedení a obecný návrh;

ČSN EN 74-1 Spojky, středící trny a nánožky pro pracovní a podpěrná lešení

- Část 1: Požadavky, zkoušky;

- Část 2: Speciální spojky - Požadavky a zkušební postupy;

- Část 3: Ploché nánožky a středící trny - Požadavky a zkušební postupy;

ČSN EN 12810-1 Fasádní dílcová lešení

- Část 1: Požadavky na výroby;

- Část 2: Zvláštní postupy při navrhování konstrukce;

ČSN EN 1004 Pojízdná pracovní dílcová lešení - Materiály, rozměry, návrhová zatížení, požadavky na provedení a bezpečnost;

ČSN EN 1298 Pojízdná pracovní lešení - Pravidla a zásady pro vypracování návodu na montáž a používání;

ČSN EN 1263-1 Záchytné sítě

- Část 1: Bezpečnostní požadavky, zkušební metody;

- Část 2: Bezpečnostní požadavky pro osazování záchytných sítí;

ČSN EN 1065 Seřiditelné výsuvné ocelové stojky - Základní požadavky, navrhování a posuzování výpočtem a zkouškami;

ČSN EN 16031 Seřiditelné výsuvné hliníkové stojky - Specifikace výrobku, navrhování a posuzování výpočtem a zkouškami;

ČSN EN 13377 Průmyslově vyráběné dřevěné podpěrné nosníky - Požadavky, klasifikace a posuzování;

ČSN EN 12811 Dočasné stavební konstrukce

- Část 1: Pracovní lešení - Požadavky na provedení a obecný návrh;

- Část 2: Informace o materiálech;

- Část 3: Zatěžovací zkoušky;

- Část 4: Záchytné stříšky pro lešení - Požadavky na provedení a návrh výroby;

ČSN EN 12813 Dočasné stavební konstrukce- Podpěrné dílcové věže - Zvláštní postupy při navrhování;

ČSN EN 13374 Systémy dočasné ochrany volného okraje - Specifikace výrobku, zkušební metody;

ČSN EN 39 Ocelové trubky pro pracovní a podpěrná lešení - Technické dodací podmínky;

ČSN EN 16508 Dočasné stavební konstrukce - Konstrukce pro opláštění - Požadavky na provedení a obecný návrh;

ČSN P CEN/TR 15 563 Dočasné stavební konstrukce - Doporučení pro zajištění ochrany zdraví a bezpečnosti;

NAŘÍZENÍ VLÁDY č. 362/2005 Sb. ze dne 17. srpna 2005 o bližších požadavcích na bezpečnost a ochranu zdraví při práci na pracovištích s nebezpečím pádu z výšky nebo do hloubky;

NAŘÍZENÍ VLÁDY č. 591/2006 Sb. ze dne 12. prosince 2006 o bližších minimálních požadavcích na bezpečnost a ochranu zdraví při práci na staveništích;

ZÁKON č. 309/2006 ze dne 23. května 2006, kterým se upravují další požadavky bezpečnosti a ochrany zdraví při práci v pracovněprávních vztazích a o zajištění bezpečnosti a ochrany zdraví při činnosti nebo poskytování služeb mimo pracovněprávní vztahy (zákon o zajištění dalších podmínek bezpečnosti a ochrany zdraví při práci).



PŘEHLED VYUČOVACÍCH HODIN

1. vyučovací hodina **08.00 – 08.45**

MP 08.45 – 08.55

2. vyučovací hodina **08.55 – 09.40**

VP 09.40 – 10.00

3. vyučovací hodina **10.00 – 10.45**

MP 10.45 – 10.55

4. vyučovací hodina **10.55 – 11.40**

PŘESTÁVKA NA OBĚD 11.45 – 12.45

5. vyučovací hodina **12.45 – 13.30**

MP 13.30 – 13.40

6. vyučovací hodina **13.40 – 14.25**

MP 14.25 – 14.35

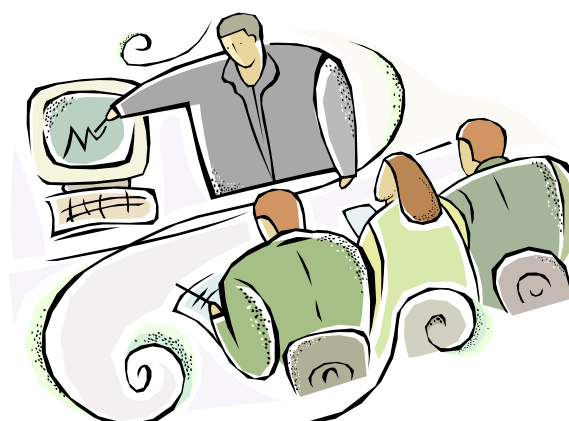
7. vyučovací hodina **14.35 – 15.20**

MP 15.20 – 15.30

8. vyučovací hodina **15.30 – 16.15**

VP – velká přestávka

MP – malá přestávka





Organizační náležitosti:

MÍSTO KONÁNÍ KURZU:

Hotel Slavia
Vladivostocká 1460/10
100 00 Praha 10

UBYTOVÁNÍ:

Možno individuálně objednat přímo v hotelu. V případě zájmu o ubytování použijte email: info@slaviahotel.com, případně telefony **267 312 471** nebo **774 734 995**.
Při rezervaci prosím uveďte, že jste účastník kurzu.

STRAVOVÁNÍ:

Káva, čaj a nealkoholické nápoje po dobu školení zajištěné po celý den. V blízkém okolí je několik možností stravování (obědy, večeře). Stravu si hradí každý účastník individuálně.

CENA KURZU:

Základní cena kurzu činí
14.000,- Kč + 21% DPH (celkem včetně DPH **16.940,- Kč**).
Pro členy ČMKL, z. s. je poskytnuta sleva 10% pro jednoho účastníka kurzu ze základní ceny, výsledná částka činí
12.600,- Kč + 21% DPH (celkem včetně DPH **15.246,- Kč**).

Prezence účastníků proběhne 10. 1. 2022 a 7. 2. 2022 od 8.55 do 9.40 hod.

Každý účastník obdrží při zahájení kurzu studijní materiály a publikaci „**LEŠENÍ V ZRCADLE NOREM**“, která shrnuje současný rozvoj lešenářských technologií a jejich reflexi v národních i evropských normách. Práce se zabývá historií lešení, prvkovými a dílcovými systémy, řadovými i volně stojícími konstrukcemi.

Při prezenci každý účastník odevzdá 1x fotografii 35 x 45 mm pro vystavení průkazu o odborné způsobilosti.

ZÁVĚREČNÉ ZKOUŠKY PROBĚHNOU V SOBOTU 12. 2. 2022 OD 8.00 HODIN V MÍSTĚ KURZU.

POZOR!

KURZU SE MOHOU ZÚČASTNIT POUZE OSOBY, KTERÉ SPLŇUJÍ MIMOŘÁDNÁ OPATŘENÍ PŘI EPIDEMII ONEMOCNĚNÍ COVID-19. ÚČAST JE PODMÍNĚNA PLATNÝM CERTIFIKÁTEM O OČKOVÁNÍ, PŘÍPADNĚ O PRODĚLÁNÍ NEMOCI. TESTY PCR ANI ANTIGENNÍ NEBUDOU Z TECHNICKÉHO HLEDISKA AKCEPTOVÁNY!

ČMKL, z. s. si vyhrazuje právo měnit pravidla pro uspořádání kurzu nad rámec platných opatření ohledně onemocnění covid-19 vyhlášených státem. Při porušení požadovaných pravidel může být účastník vyloučen z kurzu bez nároku na vrácení poplatku za kurz.

Vzhledem k změně podmínek v hotelu Slavia může v průběhu kurzu dojít k úpravě časového rozvrhu přednášek. O těchto případných úpravách budou účastníci včas informováni.

S pozdravem

ing. Milan Veverka
předseda představenstva
ČMKL, z. s.

5 z 5